

# Reconnais-les tous!

En Suisse, les forêts, on connaît ça: elles couvrent près d'un tiers de la surface du pays. D'ailleurs, si on comptait tous les arbres de nos forêts, on arriverait à environ 500 millions, pour plus de 130 essences différentes. On a sélectionné les plus courantes d'entre elles. Arriveras-tu à les identifier lors de ta prochaine balade?



## L'ÉPICÉA

C'est la star incontestée des forêts suisses: plus d'un tiers des arbres du pays sont des épicéas (*Picea abies*, pour les spécialistes), qu'on appelle aussi «sapin rouge». On le trouve en montagne, où il forme de très grandes forêts, mais il a aussi été planté en plaine parce qu'on voulait utiliser son bois. Comme il pousse très droit, on peut en tirer de belles poutres et planches pour la construction. On l'utilise aussi pour fabriquer les boîtes qui entourent le vacherin Mont-d'Or, lui donnant un petit goût boisé. Cela dit, tout n'est pas rose pour l'épicéa: il souffre des périodes de sécheresse, des tempêtes et des attaques de bostryche, un coléoptère qui creuse des galeries sous son écorce, interrompant la circulation de la sève.

# NIVEAU 1



## CHÂTAIGNIER

*CASTANEA SATIVA*

Prisé pour ses fruits, cet arbre originaire du sud des Alpes a été introduit en Suisse à l'époque romaine.



## SAPIN BLANC

*ABIES ALBA*

Tu peux le différencier de l'épicéa à ses aiguilles arrondies et dotées de deux lignes blanches sur le dessous.



## PIN SYLVESTRE

*PINUS SYLVESTRIS*

C'est le spécialiste des conditions extrêmes: il est le seul à pouvoir pousser dans des sols très secs ou très acides.



## ÉRABLE SYCOMORE

*ACER PSEUDOPLATANUS*

Il pousse facilement, c'est sans doute pour cela qu'il est l'essence qui progresse le plus en Suisse.



## MÊLÈZE

*LARIX DECIDUA*

C'est le seul résineux qui perd ses aiguilles en hiver. L'automne, il prend une magnifique couleur dorée.



## BOULEAU VERRUQUEUX

*BETULA PENDULA*

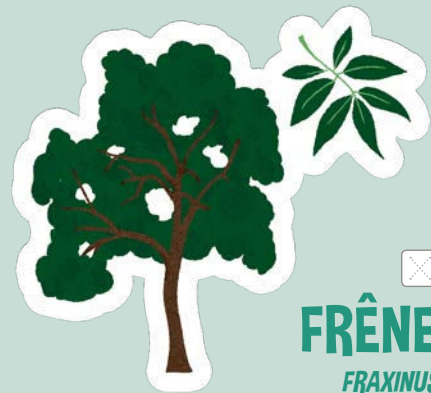
Facile à identifier, avec son écorce blanche et ses petites feuilles.



## HÊTRE

*FAGUS SYLVATICA*

Le plus répandu des feuillus de Suisse, reconnaissable à son tronc qui rappelle une jambe d'éléphant.



## FRÊNE

*FRAXINUS*

Très commun, il est menacé par un champignon et pourrait même carrément disparaître.



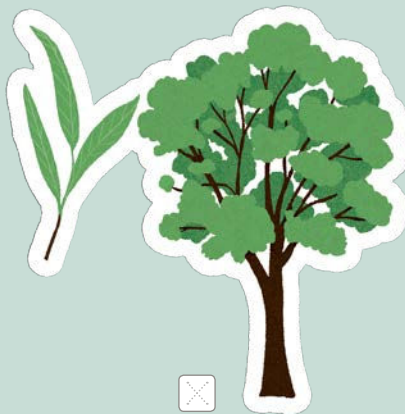
NIVEAU 2



ALISIER BLANC

*SORBUS ARIA*

Ce petit arbre aime la chaleur. On le reconnaît à ses belles petites fleurs blanches au printemps.



SAULE

*SALIX*

Autrefois, on utilisait ses branches pour la vannerie. Aujourd'hui, il sert notamment de stabilisateur pour les berges ou les pentes sujettes à l'érosion.



SORBIER  
DES OISELEURS

*SORBUS AUCUPARIA*

C'est le choucou des oiseaux, auxquels il offre un abri et de la nourriture même en plein hiver, avec ses baies rouges.



CHÊNE SESSILE

*QUERCUS PETRAEA*

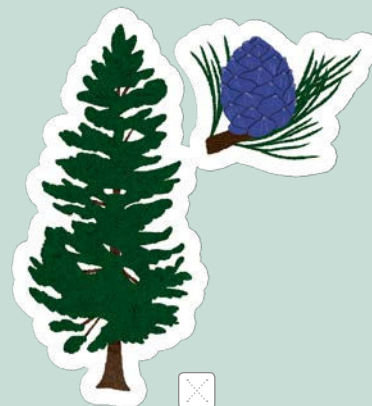
Il apprécie les sols secs et pourrait être un des grands gagnants du changement climatique.



CERISIER

*PRUNUS AVIUM*

On ne le trouve pas que dans les jardins, mais aussi à l'état sauvage.



AROLLE

*PINUS CEMBRA*

Robuste conifère d'altitude, il est réputé pour son bois délicatement parfumé.



AULNE BLANC

*ALNUS INCANA*

C'est une espèce pionnière, qui colonise vite des zones en friche ou des berges de rivières, mais ne grandit jamais beaucoup.



CHARME

*CARPINUS BETULUS*

Résistant et rustique, ce petit arbre a notamment été souvent utilisé pour créer des haies.

## NIVEAU 3



### NOYER

*JUGLANS REGIA*

Autrefois très répandu, il revient en force: beaucoup de paysans en replantent sur leurs parcelles.



### HOUX

*ILEX AQUIFOLIUM*

Ses feuilles brillantes sont dotées de pointes acérées. Il les garde en hiver, alors qu'il se garnit de baies rouges appréciées des oiseaux.



### IF

*TAXUS BACCATA*

Répandu dans les parcs mais aussi dans les forêts de basse altitude, il peut vivre jusqu'à 3000 ans! Attention, ses aiguilles, son écorce et ses graines sont toxiques.



### TILLEUL À GRANDES FEUILLES

*TILIA PLATYPHYLLOS*

On le trouve entre 400 et 1100 mètres d'altitude. La face supérieure de ses larges feuilles est légèrement poilue, et le dessous est plus clair.



### ORME DES MONTAGNES

*ULMUS GLABRA*

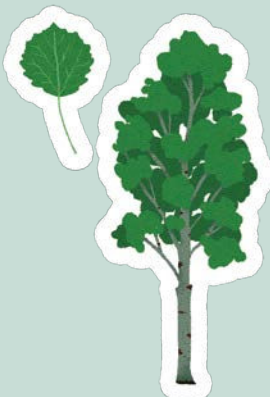
Cet arbre de taille moyenne supporte des températures très basses. On le trouve d'ailleurs jusqu'en Scandinavie et dans l'Oural.



### AULNE NOIR

*ALNUS GLUTINOSA*

On le reconnaît à ses feuilles ovales, coupées au sommet comme si on leur avait donné un coup de ciseaux.



### TREMBLE

*POPULUS TREMULA*

C'est un champion de vitesse: en dix ans, il atteint déjà 15 mètres de hauteur. Son bois tendre en fait un refuge prisé des pics.



### CHÊNE PUBESCENT

*QUERCUS PUBESCENS*

Plutôt petit, il est souvent très tortueux. Il apprécie les terrains pentus très ensoleillés.