

Trouve-les toutes!

Dans les sous-bois, près des rivières ou au bord des chemins, les fleurs annoncent l'arrivée du printemps. Nous t'avons préparé une sélection qui comprend les espèces les plus emblématiques et d'autres, moins fréquentes. Combien de cases seras-tu capable de cocher?



LE PERCE-NEIGE

(*GALANTHUS NIVALIS*)

Son nom botanique «*Galanthus*» est une contraction de «*galaktos*», qui veut dire lait en grec, et «*anthos*», qui signifie fleur. En fleurissant pendant l'hiver, souvent alors que la neige est encore présente, le perce-neige réalise chaque année un véritable exploit. Ses clochettes blanches dégagent une odeur de miel qui attire irrésistiblement les abeilles et autres insectes pollinisateurs au sortir de la mauvaise saison. Selon les cantons, sa cueillette est réglementée, voire interdite.



TRÈFLE DES PRÉS

(TRIFOLIUM PRATENSE)

Le nectar de ses petites fleurs rouges est très sucré; tu l'as déjà goûté?

NIVEAU 1



PRIMEVÈRE

(PRIMULA SP)

On l'aime parce que c'est l'une des premières à apparaître au printemps.



RENONCULE ÂCRE

(BOUTON D'OR) (RANUNCULUS ACRIS, OU RANUNCULUS SP)

Elle tire son nom du latin «ranunculus», ou têtard, à cause de son attrait pour les zones humides.



AIL DES OURS

(ALLIUM URSINUM)

Si tu frottes les feuilles, tu reconnaîtras une odeur familière...



CYCLAMEN

(CYCLAMEN SP)

C'est grâce aux fourmis qui transportent ses graines dans les sous-bois qu'elle se multiplie.



ANÉMONE DES BOIS

(ANÉMONE NEMOROSA)

Cette fleur, qui pousse à la mi-ombre, est toxique, aussi bien pour les vaches que les humains.



CROCUS

(CROCCUS SP)

Originaire du sud de l'Europe, il a besoin de soleil. Savais-tu que son cousin «Crocus sativus» donne le safran?

LAMIER POURPRE

(LAMIAM PURPUREUM)

Comestible, cette plante au goût de champignon amène une touche originale aux salades.





NIVEAU 2



EUPHORBE

(EUPHORBIA CYPARISIAS)

On la reconnaît à ses nombreuses tiges couvertes d'un feuillage en pinceau, très fin, qui évoque un rameau de cyprès.



MYOSOTIS

(MYOSOTIS SP)

Formant de véritables tapis, ses fleurs sont souvent bleues, mais peuvent aussi être roses ou blanches selon l'acidité du sol.



NIVÉOLE DE PRINTEMPS

(LEUCOJUM VERNUM)

Son parfum de violette annonce sa présence avant ses jolis grelots blancs.



HÉPATIQUE À TROIS LOBES

(HEPATICA NOBILIS)

Elle tire son nom de la forme de ses feuilles, qui rappelle celle du foie.



PULMONAIRE

(PULMONARIA SP)

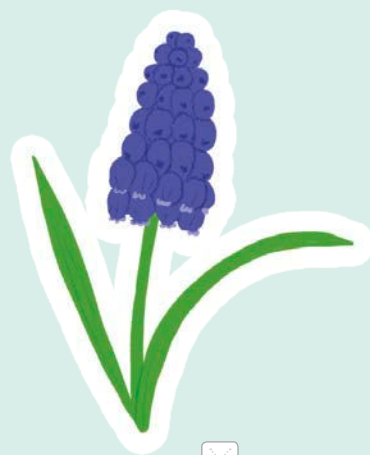
Au Moyen Âge, on croyait qu'elle permettait de guérir les affections pulmonaires.



CORYDALE CREUSE

(CORYDALIS CAVA)

Les abeilles l'adorent, car elle dégage une forte odeur de miel.



MUSCARIS

(MUSCARI SP)

Ses grappes de fleurs bleu intense sont magnifiques.



FICAIRE

(RANUNCULUS FICARIA)

Approche-toi d'elle et tu pourras admirer ses fleurs jaunes en forme de soleil!

NARCISSE

(NARCISSUS SP)

On peut profiter du spectacle de sa floraison sur les hauts de Montreux et Vevey d'avril à mai.



NIVEAU 3



ORCHIS MÂLE

(ORCHIS MASCULA)

De la famille des orchidées, il affectionne les pelouses et sous-bois de basse altitude.



ANÉMONE PULSATILLE

(PULSATILLA VULGARIS)

Pour admirer ses fleurs violettes dont le revers se couvre de poils argentés, il faut se promener dans la région du Mormont.



CAMPANULE

(CAMPANULA SP)

Les campanules tirent leur nom du latin «campana», qui signifie petite cloche.

TULIPE SAUVAGE SYLVESTRIS

(TULIPA SYLVESTRIS)

En fort déclin, cette fleur peut notamment être observée à Salvan et au Jardin botanique alpin de Champex.



JONQUILLE

(NARCISSUS PSEUDONARCISSUS)

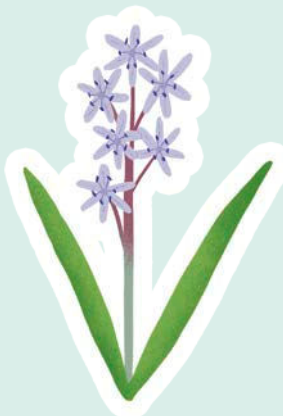
Si on la trouve chez les fleuristes, dans les parcs et les jardins, la jonquille est plus difficile à voir dans la nature.



MOUTARDE DES CHAMPS

(SINAPIS ARVENSIS)

On cultivait cette cousine sauvage de la moutarde comme engrais vert avant de la remplacer par la phacélie.



SCILLE À DEUX FEUILLES

(SCILLA BIFOLIA)

Cette petite bulbeuse est aussi connue sous le nom d'étoile bleue, ce qui lui va particulièrement bien.